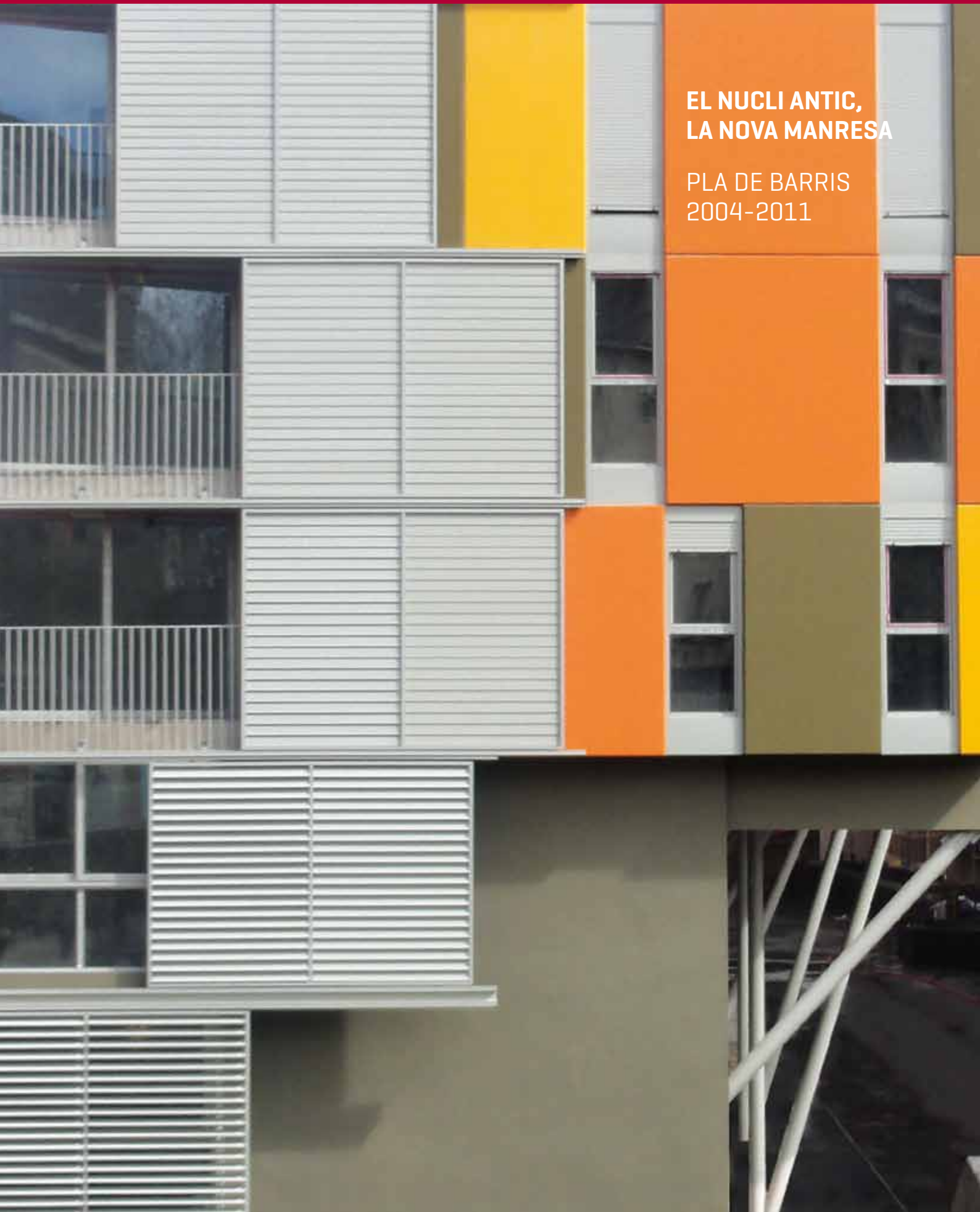


**EL NUCLI ANTIC,
LA NOVA MANRESA**

PLA DE BARRIS
2004-2011





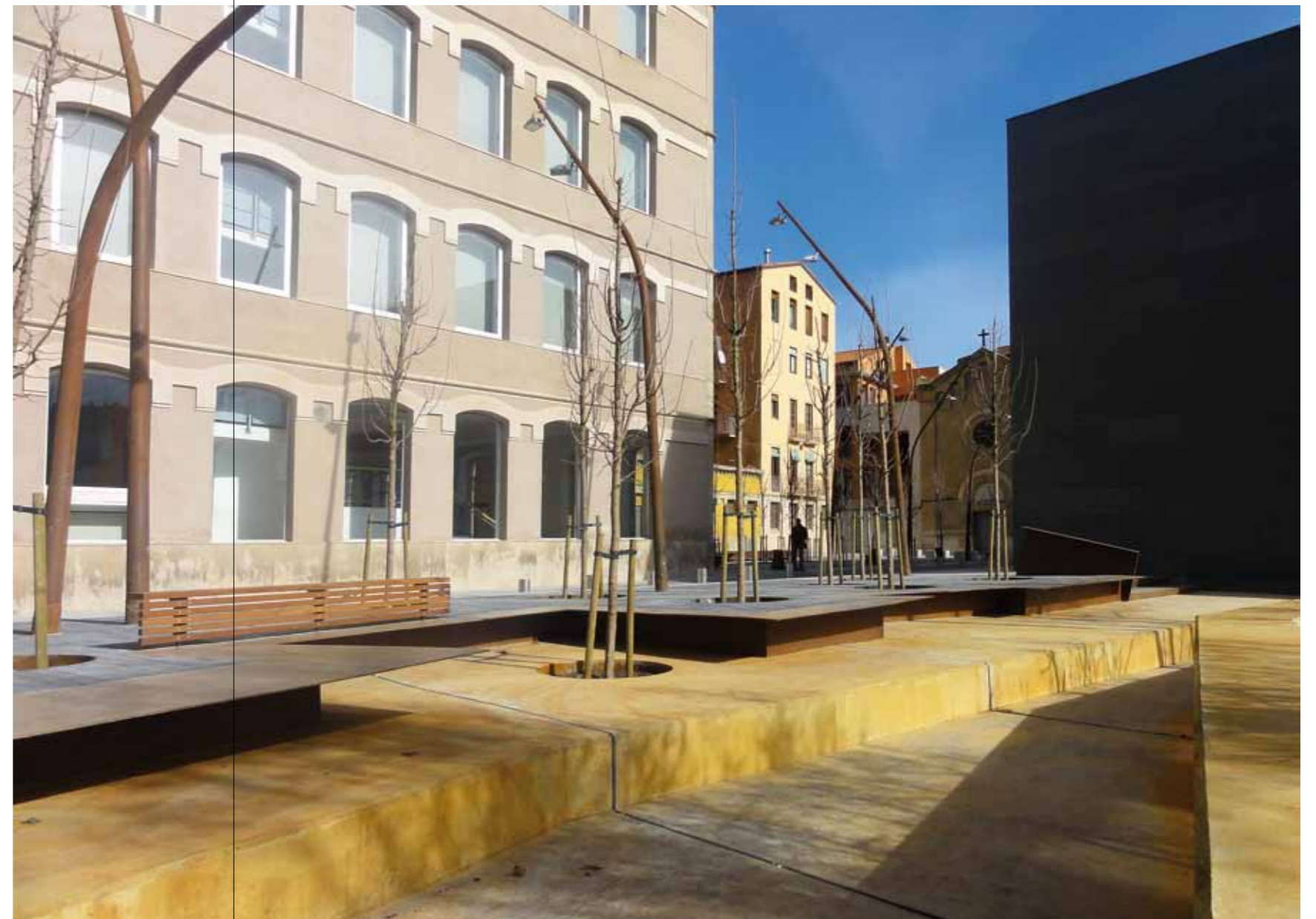
La renovació del Nucli Antic: un pas endavant cap a la nova Manresa

El Nucli Antic de Manresa és un llegat de l'època medieval de la qual conserva bona part de la trama de carrers, baixos i soterranis, si bé moltes edificacions es van haver de substituir després de ser destruïdes durant les guerres de Successió i de la Independència. Durant molt temps, va ser el focus principal d'iniciatives socials, culturals i comercials de la ciutat, fins que, en les darreres dècades del segle XX, va patir un procés intens de degradació urbanística que va anar buidant-lo de població i d'activitat.

La creació de la societat municipal FòrumSA, el 1994, va ser un primer pas per recuperar aquest sector de la ciutat que, malgrat l'estat precari de molts dels seus carrers i places i de bona part de les seves edificacions, es continuava reivindicant com un espai singular i únic, representatiu de la identitat manresana, explicatiu de la seva història. L'aprovació del Pla integral de rehabilitació del Nucli Antic (PIRNA), el 2001, va significar l'aposta definitiva de Manresa pel seu centre històric: per recuperar-lo en termes físics però també socials, per convertir-lo en un bon lloc on viure, on treballar, on gaudir, on sentir-se manresà.

Els objectius del PIRNA es van plantejar, fa deu anys, en termes molt ambiciosos tant per l'abast de la transformació plantejada com pels terminis fixats. I els fons provinents de la Llei de barris han estat l'instrument que ha permès accelerar-ne la realització i complir les expectatives i els propòsits nascuts al seu recer. A 2011, donem per acabades el conjunt d'intervencions finançades amb el Pla de barris. És un punt i seguit en la tasca de renovar el Nucli Antic de Manresa. Tanmateix, no podem donar la feina per enllestida. Queda molt per fer: incorporar i donar valor social als canvis urbanístics i traslladar-los a la vivència quotidiana de tots els manresans; intensificar la dinàmica integradora i cohesionadora que els nous espais públics possibiliten. És el nou repte que ens planteja una transformació que no té marxa enrere però que té encara molt, molt camí per recórrer per endavant.

Josep Camprubí i Duocastella
Alcalde de Manresa



Invertir, rehabilitar i millorar: la llei que necessitaven els nostres barris

**L'ANY 2004
L'AJUNTAMENT DE
MANRESA VA PRESEN-
TAR, A LA PRIMERA
CONVOCATÒRIA
D'AJUTS OBERTA
EN EL MARC DE
LA LLEI DE BARRIS,
UN PROJECTE
D'INTERVENCIÓ
INTEGRAL AL NUCLI
ANTIC DE LA CIUTAT.
EL PROJECTE PRETENIA
DONAR UN IMPULS
SUBSTANCIAL A LES
DIRECTRIUS FIXADES
EL 2001 PEL PLA INTE-
GRAL DE REVITALITZA-
CIÓ DEL NUCLI ANTIC
(PIRNA) I INCLOÏA UN
TOTAL DE 36 ACTUA-
CIIONS, TANT DE CAIRE
URBANÍSTIC COM
SOCIAL.**

**L'AJUNTAMENT DE
MANRESA VA ACONSE-
GUIR UNA SUBVENCIÓ
DE 8,3M€ PER A UN
PRESSUPOST GLOBAL
DE 16,6M€.**

La Llei de millora de barris, àrees urbanes i viles que requereixen atenció especial respon a una de les prioritats del Govern de Catalunya: la rehabilitació integral de barris per evitar riscos i per millorar les condicions dels ciutadans residents en aquestes àrees. La Llei impulsada pel Govern i aprovada pel Parlament de Catalunya el mes de maig de 2004, preveu la creació d'un fons a disposició dels ajuntaments, que serveix per finançar projectes d'intervenció integral que tinguin per objectiu la millora urbanística, social i econòmica de barris que requereixen una atenció especial [a causa de problemes d'envelliment o pèrdua de població, de rendes baixes, de baix nivell educatiu i de concentració de col·lectius amb necessitats especials].

Els ajuts del Pla de Barris s'adrecen als ajuntaments i preveuen el finançament del 50% dels projectes; l'altre 50% va a càrrec dels ajuntaments.

El Nucli Antic de Manresa està integrat pel Barri Antic i part del barri de les Escodines i del de Vic-Remei. Els fons provinents de la Llei de barris han estat l'instrument que ha permès accelerar-ne la seva renovació i transformació.



Foto d'Albert Batlle i Solà

Impulsar el Nucli Antic urbanísticament i socialment: el repte d'una intervenció integral

EL FINANÇAMENT PROVENIENT DE LA LLEI DE BARRIS HA ACCELERAT EL CANVI URBANÍSTIC I SOCIAL DEL NUCLI ANTIC I HA ESTAT LA PUNTA DE LLANÇA D'UNA INVERSIÓ ENCARA MOLT MÉS IMPORTANT.

ELS 16,6M€ INVERTITS EN ACTUACIONS S'HAN COMPLETAT AMB PROP DE 90M€ D'INVERSIÓ EN ESPAIS I EQUIPAMENTS PÚBLICS I AMB MÉS DE 20M€ PROVENIENTS DE LA INICIATIVA PRIVADA, QUE S'HAN DESTINAT A ALTRES PROJECTES DE MILLORA I RECUPERACIÓ URBANÍSTICA EN EL NUCLI ANTIC DE MANRESA.

El Nucli Antic, integrat pel Barri Antic i part del de les Escodines i del de Vic-Remei, havia entrat, en la dècada dels anys 90 del segle XX, en un procés de degradació alarmant tant en termes socials com físics. El desplaçament de la població jove cap a altres zones de la ciutat va provocar un increment de la mitjana d'edat dels veïns i un nombre creixent d'habitatges desocupats. Un espai urbà de poca qualitat es va sumar a aquests factors per crear un entorn poc atractiu tant per als usos residencials com d'activitat comercial.

El 2004, l'accés a l'ajut en el marc de la Llei de barris per dur a terme el projecte d'intervenció integral al Nucli Antic de la ciutat, va suposar una ocasió excel·lent per desenvolupar els plantejaments del PIRNA.

Des d'aleshores, aquest sector ha viscut una transformació radical a nivell urbanístic, un canvi que, juntament amb els nous equipaments i el treball de promoció social, ha modificat completament la valoració de la zona, tant per part dels veïns com per part de la resta de la població de ciutat. Gràcies a les noves promocions d'habitatge i a la creació d'espais públics de qualitat, el Nucli Antic ha recuperat atractiu residencial i també comercial. Així, l'obertura d'iniciatives diverses en el terreny de la restauració ha permès recuperar alguns itineraris lligats al passeig, la trobada i l'intercanvi social.

La transformació urbanística és només un primer pas per completar la regeneració del Nucli Antic de Manresa.

Avançar en els objectius del PIRNA requereix aprofundir en les noves dinàmiques socials que, actualment, l'espai públic ja fa possibles però que encara poden donar molt més de si.



El Pla de barris a Manresa:
sis programes
estratègics per
a una actuació
global



1

RENOVACIÓ URBANA

Creació d'espai públic i substitució de l'edificació actual per habitatge protegit en dos sectors estratègics: Barreres i Escodines. També inclou intervencions més reduïdes als carrers Arbonés i Balç.



2

URBANITZACIÓ I MILLORA DE L'ESPAI PÚBLIC

L'ampliació de l'illa de vianants ha de tenir conseqüències tant en la qualitat de l'espai urbà com en l'activitat econòmica. Nous carrers i places subratllen la complexitat i la riquesa de l'estructura del Nucli Antic.



3

OPERACIONS BÀSIQUES DE MOBILITAT

Passera per connectar els barris de Llevant amb el centre de la ciutat. Modificació de la vialitat rodada a la Façana sud. Aparcaments de rotació a les entrades del Nucli Antic.



4

EQUIPAMENTS PÚBLICS

Millores en equipaments. Aquests espais acullen serveis i activitats que enforteixen les relacions entre veïns i fan més rica, agradable i satisfactòria la vivència de la ciutat.



5

AJUTS A LA REHABILITACIÓ

Ajuts econòmics a la rehabilitació d'elements comuns d'edificis privats i a seus associatives. Ha permès renovar façanes i contribuir a l'embelliment del paisatge arquitectònic del Nucli Antic.



6

PROGRAMES SOCIALS

Iniciatives per equiparar la qualitat de vida de les persones del Nucli Antic a la de la resta de la ciutat. Per millorar la igualtat d'oportunitats dels col·lectius més vulnerables. Per enfortir les dinàmiques comunitàries. S'ha complementat amb programes de formació professional i d'inserció laboral.

Construït una manresa amb més espais lliures, públics i socials



EL PLA DE BARRIS HA PERMÈS:

>>LA CONSTRUCCIÓ DE 108 NOUS HABITATGES, 95 DELS QUALS DE LLOGUER ASSEQUIBLE.

>>L'ADQUISICIÓ DE SÒL PER A FUTURES ACTUACIONS URBANÍSTIQUES ALS SECTORS BARRERES I ARBONÉS.

>>LA CONSTRUCCIÓ D'UN APARCAMENT AMB MÉS DE 200 PLACES, EN UN DELS PUNTS D'ACCÉS A L'ILLA DE VIANANTS DEL NUCLI ANTIC, LA VIA SANT IGNASI.

INVERSIÓ DEL PLA DE BARRIS: 3.776.100€

L'adquisició de sòl als sectors Barreres-Quatre Cantons, Escodines, Arbonés i Balç ha permès avançar en l'obertura d'espais lliures i en la substitució de les edificacions precàries, a més de recuperar patrimoni per a ús turístic.

El sòl adquirit s'ha destinat a noves promocions, que han renovat i millorat el parc d'habitatges i a la urbanització de nous carrers i places, als sectors de Quatre Cantons i a Escodines.



Places i carrers amb un estil propi: un nucli antic amb segell d'identitat



EL PLA DE BARRIS HA PERMÈS:

>>AMPLIAR I DONAR CONTINUITAT ALS ESPAIS PER A VIANTS DEL NUCLI ANTIC.

>>DOTAR EL NUCLI ANTIC D'UN ESPAI PÚBLIC AMB PERSONALITAT DIFERENCIADA DE LA RESTA DE LA CIUTAT.

>>REFORÇAR L'IMPACTE D'ALTRES INTERVENCIIONS: LA URBANITZACIÓ DEL CARRER ALFONS XII, DE LA PLAÇA MAJOR I DE LA PLAÇA DE LA REFORMA.

INVERSIÓ DEL PLA DE BARRIS: 2.401.196€

La intervenció sobre places i carrers ha permès avançar en l'ampliació de l'illa de vianants i millorar l'accessibilitat general del sector. S'ha aprofitat la renovació per implantar un estil unitari, identificador del conjunt del Nucli Antic. Així, s'ha definit un estil propi i diferenciat per als paviments i el mobiliari, bo i procurant mantenir la complexitat de la trama urbana característica dels centres històrics. Les actuacions més destacables són les places de Valldaura, Gispert, Llisach, Montserrat i Carme, a més de la Baixada del Pòpul i els carrers Talamanca i Campanes.



La renovació de la façana Sud: una nova mirada al riu



EL PLA DE BARRIS HA PERMÈS:

>>DIGNIFICAR LA IMATGE DE LA CIUTAT SOBRE EL RIU CARDENER.

>>ESTABLIR, A TRAVÉS DE LA PASSAREL·LA SOBRE LA VIA SANT IGNASI I EL CAMÍ DELS CORRALS, UN RECORREGUT PER A VIANTS DES DE LES ESCODINES FINS A LA PLAÇA DE LA REFORMA, TOT CREANT UNA BALCONADA SOBRE EL CARDENER.

>>MILLORAR LA MOBILITAT RODADA A L'ACCÉS SUD DE LA CIUTAT.

INVERSIÓ DEL PLA DE BARRIS: 7.406.525€

L'actuació sobre la façana sud de la ciutat, des del pont Vell al pont de Sant Francesc, ha millorat l'accessibilitat d'aquest sector i la imatge general del conjunt sobre el riu Cardener.

La inversió s'ha destinat, bàsicament, a renovar els espais entre la plaça Montserrat i el carrer de Sant Marc: s'ha adquirit sòl, s'ha construït la rotonda de Sant Marc, s'ha recuperat el camí dels Corralis i s'han adequat les feixes del turó del Puigcardener per convertir-les en una zona verda.



Llocs per viure el barri intensament



EL PLA DE BARRIS HA PERMÈS:

>>REMODELAR EL CASAL DE LES ESCODINES, UN EDIFICI HISTÒRIC QUE APLEGA ACTIVITATS DE DINAMITZACIÓ DEL BARRI.

>>REUBICAR EL SERVEI D'INFORMACIÓ I ATENCIÓ A LA DONA, MONTSERRAT ROIG, EN UN NOU ESPAI EN MILLORS CONDICIONS.

>>ADEQUAR UN ESPAI PER AL SERVEI D'ATENCIÓ A LES FAMÍLIES.

>>CREAR LES CONDICIONS PER A LA CREACIÓ D'UN NOU CENTRE OBERT A LES ESCODINES.

INVERSIÓ DEL PLA DE BARRIS: 1.573.377€

La construcció i renovació d'equipaments per a usos socials ha esdevingut el complement imprescindible per tal que la renovació física del Nucli Antic es tradueix, també, en una millora de les dinàmiques socials que acull. S'han adaptat espais per ubicar el servei d'atenció a la família a l'escola Renaixença i el servei d'informació i atenció a la dona al carrer de la Canal. D'altra banda, s'han dut a terme reformes a la ludoteca Ludugurus, al mercat del Puigmercadal i al casal de les Escodines.

L'adequació d'equipaments de proximitat ha permès disposar de llocs adequats on dur a terme activitats preventives i d'acompanyament de la població per reduir les situacions de risc social al Nucli Antic. S'ha ofert orientació a persones i col·lectius amb dificultats d'integració i s'ha fomentat l'autoestima del veïnat en aquells sectors on la vida quotidiana s'havia desenvolupat fins ara en espais físicament deteriorats.



Edificis com nous; el color retorna a les façanes



EL PLA DE BARRIS HA PERMÈS:

>>LA MILLORA DE LES FAÇANES, QUE HA TINGUT UN IMPACTE MOLT POSITIU EN LA PERCEPCIÓ DE QUALITAT DELS ESPAIS URBANS DEL NUCLI ANTIC.

INVERSIÓ DEL PLA DE BARRIS: 697.966€

Fòrum SA ha gestionat ajuts per a la rehabilitació d'elements comuns d'edificis del Nucli Antic i per a la millora de seus socials del teixit associatiu local. S'han fet 172 intervencions en edificis d'habitatges, la majoria de les quals sobre façanes. També s'ha actuat en 7 locals d'entitats.



Un Nucli Antic viu i actiu: l'esperit de barri en el seu estat més pur

EL PLA DE BARRIS HA PERMÉS:

>>IMPULSAR LES ACTIVITATS DE PROMOCIÓ SOCIAL GRÀCIES TAMBÉ A LA IMPLICACIÓ DEL TEIXIT SOCIOCULTURAL DEL NUCLI ANTIC.

>>IMPULSAR EL TREBALL EN XARXA AMB LES ESCOLES DEL NUCLI ANTIC, FET QUE HA PERMÉS REFORÇAR L'ATENCIÓ A LA DIVERSITAT ENTRE LES FAMÍLIES.

>>LA REHABILITACIÓ DEL CASAL DE LES ESCODINES, QUE HA PERMÉS APROFUNDIR EN LA CORRESPONSABILITAT ENTRE L'ADMINISTRACIÓ I LA SOCIETAT.

>>EL DISSENY D'ACTIVITATS LÚDIQUES I FORMATIVES D'ACORD AMB ELS INTERESSOS DELS SEUS DESTINATARIS: ELS VEÏNS I LES VEÏNES DE LA ZONA.

INVERSIÓ DEL PLA DE BARRIS: 769.310€

Els programes d'acció social s'han adreçat a promoure una millor convivència i integració dels diferents grups en la vida del barri. Les activitats amb joves i adolescents s'han dut a terme en medis oberts amb la intenció de fomentar l'aprenentatge de normes i valors socials lligats a un ús respectuós de l'espai públic. També s'han posat en marxa un servei d'atenció a la família i els espais de dinamització veïnal a les Escodines.

Disposar de nous i millors espais per al programa d'atenció a les dones, per a les polítiques de família, per als joves, i millorar el casal de les Escodines ha estat essencial per diversificar i adaptar les intervencions municipals a les necessitats dels diferents grups. També ha impulsat el sorgiment de noves dinàmiques de treball comunitari. Un enfocament preventiu i la proximitat dels serveis ha ajudat a posar les condicions perquè les mateixes persones beneficiàries participin activament en l'elaboració de propostes i l'organització de les activitats.



Plànol de les intervencions del Pla de Barris a Manresa 2004-2011

- SECTORS DE RENOVACIÓ URBANA PREPARACIÓ DE SÒL I URBANITZACIÓ DE L'ESPAI PÚBLIC**
 - 1.1 Sector Barreres [UA2 i UA4]
 - 1.2 Sector carrer Montserrat-Via Sant Ignasi, Escodines [UA1, UA2, UA3 i UA5]
 - 1.3 Sector carrer Arbonés [UA1]
 - 1.4 Sector carrer del Balç

- URBANITZACIÓ I MILLORA DE L'ESPAI PÚBLIC. SUPORT DE L'ACTIVITAT ECONÒMICA I CONNEXIÓ PEATONAL EQUIPAMENTS**
 - 2.1 Plaça Valldaura i tram carrer Camp d'Urgell
 - 2.2 Plaça Llisach
 - 2.3 Carrer Talamanca
 - 2.4 Plaça Gispert
 - 2.5 Carrer Barreres [entre carrer de la Mel i plaça Gispert]
 - 2.7 Carrer Campanes
 - 2.8 Plaça Montserrat i carrer dels Llops
 - 2.11 Tram carrer Viladordis
 - 2.12 Plaça del Carme/ Passatge dels amics
 - 2.13 Baixada del Pòpul
 - 2.14 Parc de Puigcardener i accessos a la Seu

- OPERACIONS BÀSIQUES DE MOBILITAT**
 - 3.1 Passera de connexió barri Escodines-Nucli Antic
 - 3.2 Rotonda de Sant Marc
 - 3.3 Vial connexió plaça de la Reforma-Passeig del Riu i accés nous jutjats

- EQUIPAMENTS PÚBLICS**
 - 4.1 Remodelació mercat municipal
 - 4.4 Remodelació casal de les Escodines
 - 4.5 Punt d'Informació i Atenció a la Dona
 - 4.6 Servei d'Atenció a la Família
 - 4.7 Centre obert a les Escodines
 - 4.8 Locals per a programes, espai jove carrer de la Mel
 - 4.9 Rehabilitació casal noble carrer del Balç

- ESPAIS PÚBLICS URBANITZATS AMB ALTRES FONTS DE FINANÇAMENT**
 - 2.6 Muralla de Sant Francesc
 - 2.9 Carrer Arbonés
 - 2.10 Plaça de Puigmercadal

- EDIFICIS D'HABITATGE PÚBLIC CONSTRUÏTS EN AQUEST PERÍODE**

